

# Sataedun vastuullisuusselvitys 2024

12.3.2025



# Johdanto

Tämä on Sataedun ensimmäinen vastuullisuusselvitys. Se kertoo tiivistetysti **Kestävän tulevaisuuden Sataedu** -vastuullisuusohjelman työn tuloksista. Vastuullisuusohjelma laadittiin vuosille 2023-2024.

Sataedun uusi strategiakausi alkoi 1.1.2025. Kestävyyden näkökulmat läpileikkaavat uutta strategiaa. Sataedun vastuullisuustyö jatkuu keskeisenä osana kokonaisvaltaista strategista kehittämistä.

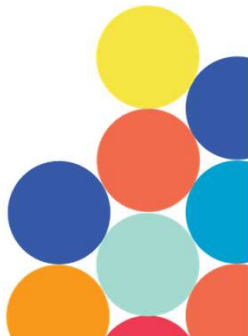
Sataedun vastuullisuusraportointia kehitetään kohti kestävyysraportointidirektiivi CSRD:n velvoittamaa muotoa lähivuosien aikana. Sataedu on myös tiiviisti mukana valtakunnallisessa verkostossa, jossa koordinoidaan ammatillisen koulutuksen kestävyystyön yhtenäisiä käytäntöjä.

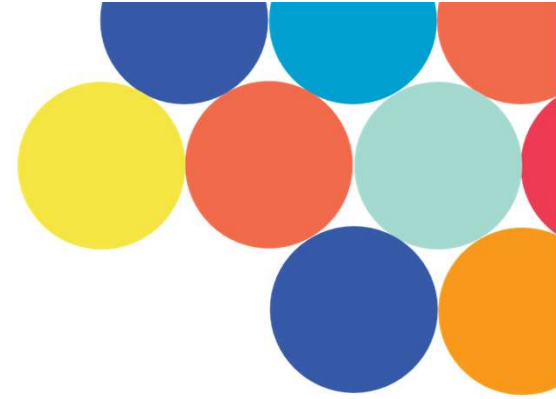


# Sataedun koordinoima VASKI-hanke 2022–2023



- Vastuullisuustyö alkoi Sataedussa toden teolla VASKI-hankkeen aikana. OPH:n rahoittamassa kansallisessa kestävyyshankkeessa oli mukana 61 oppilaitosta.
- Sataedu toimi hankkeen pääkoordinoijana.
- Hankkeen keskeinen tuotos oli yhteinen ammatillisen koulutuksen kestävyystiekartta.
- Hanke sai runsaasti näkyvyyttä ja kiitosta.
- VASKI-työtä jatkaa Kartalla PÅ Kartan – verkosto, jossa Sataedu on vahvasti mukana.
- Sataedu on myös yksi valtakunnallisen Kestävän ammatillisen koulutuksen neuvottelukunnan jäsen.





# **Sataedun vastuullisuusohjelma 2023-2024**

## KESTÄVÄN TULEVAISUUDEN SATAEDU

### INDIKAATTORIT

### VASTUULLISUUS- LUPAUKSET

### TEEMAT



Kestävän tulevaisuuden  
**Sataedu**

### OPETUS

Koulutamme työelämään kestävän  
tulevaisuuden tekijöitä.

Tutkintokohtaiset osaamislupaukset

Tutkintokohtaiset kestävyystaitojen  
pedagogiset ratkaisut

Oppimisympäristöjen kartoitukset ja  
kehittäminen

Työelämän osallisuus

Opiskelijoiden osallisuus

### TOIMINTAKULTTUURI

Kannamme hyvinvoivana ja hiili-  
tietoisena yhteisönä vastuuta alu-  
eemme kestävästä tulevaisuudesta.

Palvelulupausverkoston osallisuus

Hiilijalanjäljen laskenta

Opiskelija- ja henkilöstöhyvinvointi

Yhteisöllisyyden vahvistaminen

Vastuulliset hankinnat

### JOHTAMINEN

Kehitämme toimintamme vaikutta-  
vuutta kohti kestävää tulevaisuutta.

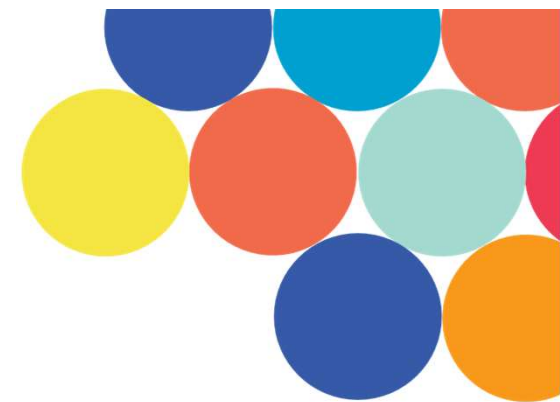
Henkilöstön osaamisen vahvistaminen

Kestävän kehityksen mittareiden seuranta

Osallistava vaikutusten arviointi

Kestävyysratkaisujen aktiivinen  
kehittäminen

Tulevaisuuden kiinteistöratkaisut



# 1. Opetus

# 1.1 Tutkintokohtaiset osaamislupaukset

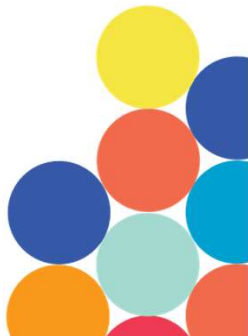
## Kestävän tulevaisuuden osaamislupaukset

### Autoalan perustutkinto

1. Opiskelija välttää turhaa koneiden, laitteiden ja valojen päällä pitämistä.
2. Opiskelija käyttää nosto-ovia energiatehokkaasti lämmönhukan välttämiseksi.
3. Opiskelija suorittaa pakokaasumittauksen työn alussa, jolloin moottori on valmiiksi lämmin sekä varmistaa, että päästöt ja turvallisuus täyttävät lain vaatimukset.
4. Opiskelija lajittelee työssään syntyvät jätteet tarkasti tiedostaen sen merkityksen.
5. Opiskelija huomioi ongelmajätteiden kierrätyksen kustannustehokkaasti (mm. akut, öljyiset jätteet, jarru- ja jäähdytysneste).
6. Opiskelija purkaa auton komponentteja jätelajittelua varten.
7. Opiskelija suunnittelee korjaukset kierrätysosilla, jos se on tarkoituksenmukaista.
8. Opiskelija suosii yhteiskäyttöä harvoin tarvittaviin koneisiin ja laitteisiin hyödyntäen verkostoja.
9. Opiskelija suunnittelee työn niin, että välttää turhia toistoja (koneiden, laitteiden ja fyysinen kuormitus).
10. Opiskelija käyttää oikeita nosto- ja työasentoja sekä työn edellyttämiä henkilökohtaisia suojaimia.
11. Opiskelija käyttää materiaalit, raaka-aineen ja kemikaalit huolellisesti sekä turvallisesti loppuun.
12. Kettumerkki osaamisesta.



- Kaikkiin perustutkintoihin on laadittu osaamislupaukset, jotka kertovat mitä tietoja, taitoja, asenteita ja valmiuksia opiskelija tarvitsee nyt ja tulevaisuudessa.
- Osaamislupauksia on arvioitu ja käyty läpi opiskelijoiden kanssa mm. tulevaisuuskahviloissa.
- Kaksi tiimiä on palkittu hyvästä osaamislupaustyöstä.



# 1.2 Tutkintokohtaiset kestävyystaitojen pedagogiset ratkaisut

- Kaikissa työprosesseissa huomioidaan vastuullisuus- ja kestävyystaitojen integroiminen osaksi opetusta.
- Osaamislupauksilla varmistetaan, että vastuullisuus huomioidaan laajasti kaikessa osaamisen hankkimisessa.
- Opetushenkilöstön valmiudet opettaa kestävyystaitoja on varmistettu Johdanto kestävään kehitykseen -kurssin avulla.
- Yhteistyötä yritysten ja alojen välillä on vahvistettu Kieppi-oppimisympäristön avulla.



OKKA-sertifoinnin auditointi hius- ja kauneusalalla  
22.11.2024





# 1.3 Oppimisympäristöjen kartoitukset ja kehittäminen

- Oppimisympäristöjen kestävyysratkaisusta laadittiin selvitys ja kooste hyvistä käytännöistä.
- Opiskelijoita ja henkilöstöä on aktiivisesti osallistettu vastuullisuuden kehittämiseen erilaisten koko henkilöstön tapahtumien avulla sekä toimipaikkakohtaisten tulevaisuuskahviloiden avulla.
- Sataedun monikäyttöiset oppimisympäristöt Mewet ja Kieppi tukevat oppimista ja hyvinvointia.

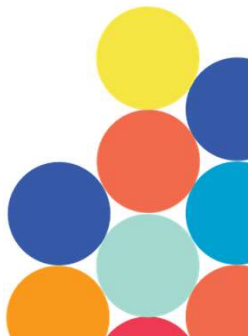


# 1.4 Työelämän osallisuus

- Työllistymistä tukevana toimenpiteinä on kehitetty mm. työelämäyhteistyötä, työelämälähtöisiä tehtäviä, simulaatioita ja monialaista oppimista
- Alat tekevät tiivistä yhteistyötä työelämän kanssa, esimerkiksi:
  - Harjavallassa sosiaali- ja terveysalan opiskelijat saavat harjoituskäyttöön lahjoituksina ammattikäytöstä poistettuja välineitä.
  - Kankaanpäässä kone- ja tuotantotekniikka hyödyntää opetuksessa mahdollisuuksien mukaan yritysten hukkamateriaaleja.
  - Ulvilassa yritys yhteistyökumppani toimittaa sähkökeskuksia opiskelijoille kasattavaksi.

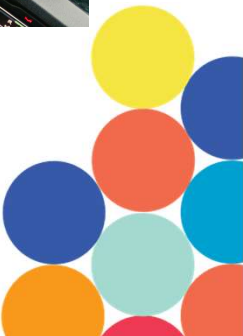


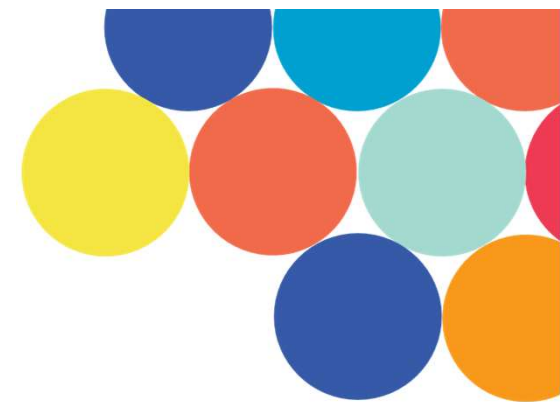
LT-Sähkö Oy:n toimitusjohtaja Tomi Lehtonen esittelee Kieppi-tilan tarjoamia mahdollisuuksia.



# 1.5 Opiskelijoiden osallisuus

- Opiskelijat osallistetaan yhteisten teemapäivien ja tapahtumien suunnitteluun ja toteutukseen.
- Sosiaalisesti kestävä ammatillinen koulutus -hankkeessa on lisätty opiskelijoiden vaikuttamismahdollisuuksia ja osallistettu opiskelijoita vahvemmin mm. tutoreiden ja opiskelijakunnan roolia vahvistamalla.
- SOPKUn roolia vahvistetaan Sataedun vastuullisuustyön toimeenpanossa ja seurannassa.





## 2. Toimintakulttuuri

## 2.1 Palvelulupausverkoston osallisuus

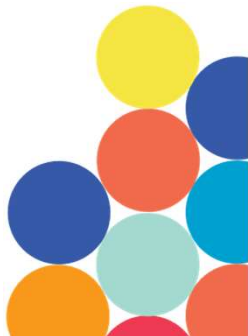
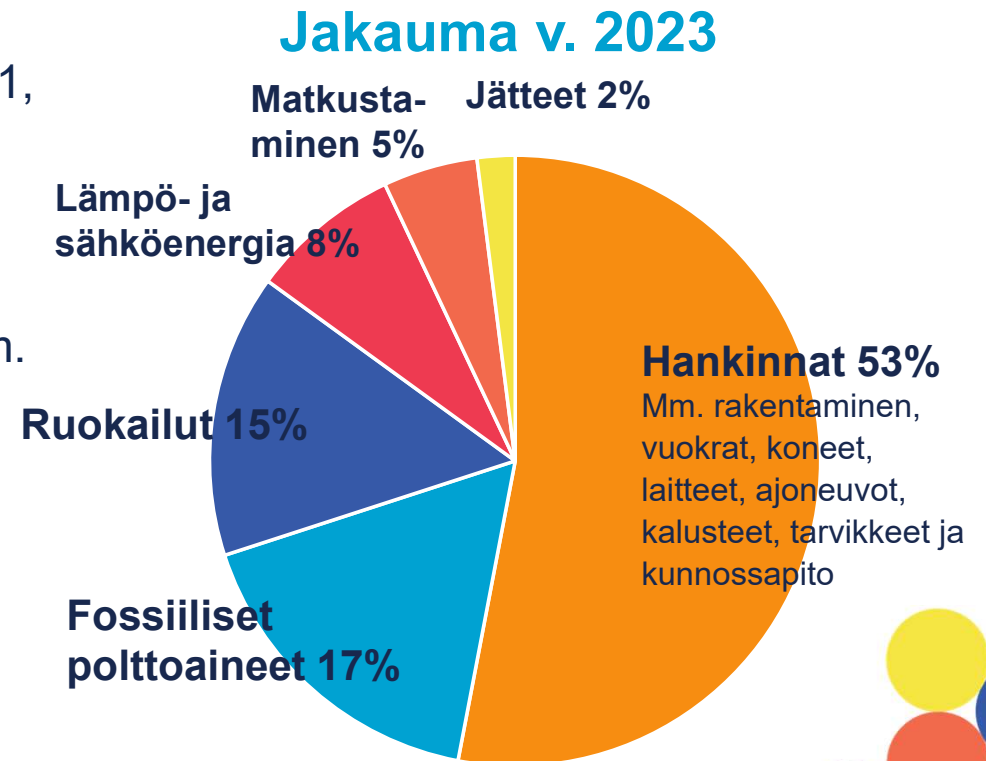
- Palvelulupausverkosto koostuu strategisista kumppaneista, joiden kanssa kehitetään osaavan työvoiman saantia ja kilpailukykyä.
- Palvelulupausverkostolle on esitelty Sataedun vastuullisuusohjelma. ([linkki uutiseen](#))
- Kestävän kehityksen näkökulma on lisätty palvelulupaussopimukseen.
- Elinvoimapalveluihin on nimetty kehittämisspäällikkö, jonka vastuulla on työelämäverkostojen kehittäminen.
- KIEPPI-pilottiympäristössä on kehitetty kiertotalouden työelämäverkoston toimintaa erityisesti teknologia- ja rakennusaloilla.



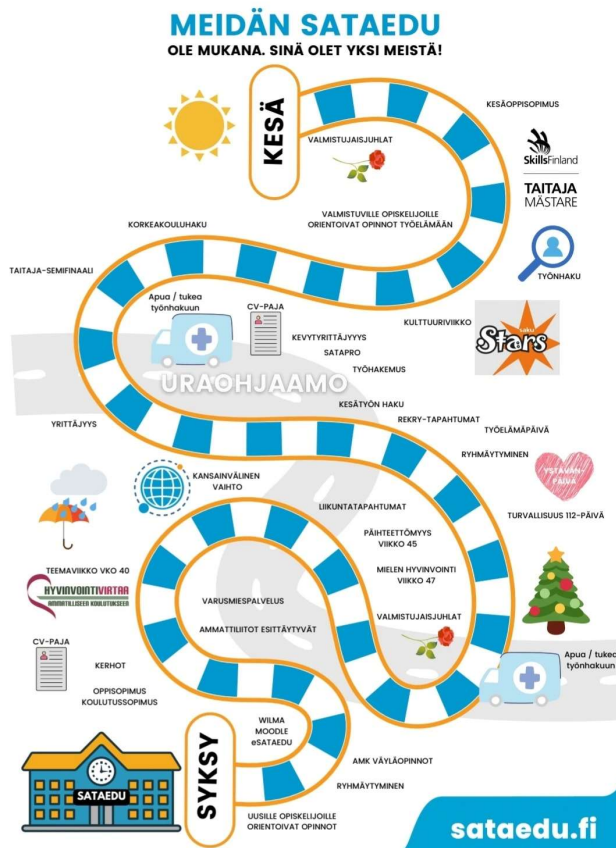
Sataedun palvelulupausverkostossa on mukana useita kuntia. Kuvassa Kankaanpään elinkeinojohtaja Marko Rajamäki (vas.) ja kaupunginjohtaja Mika Hatanpää sekä Sataedun koulutusjohtaja Kirs-Marjo Halonen.

## 2.2 Hiilijalanjäljen laskenta

- Sataedussa hiilijalanjälki on laskettu vuosilta 2021, 2022 ja 2023.
- Vuoden 2023 hiilijalanjälki on noin 1860 tCO<sub>2</sub>e.
- Tulokset vaihtelevat jonkin verran vuosittain, esim. uudisrakentamisen osuus nostaa määrää vuodesta 2023 lähtien.
- Hiilijalanjäljen laskenta jatkuu systemaattisesti.
- Olemme osana kansallisen ilmasto- ja energiastrategian tavoitetta Hiilineutraali Suomi 2035.



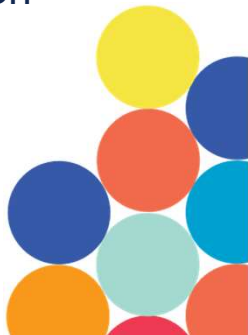
## 2.3 Opiskelija- ja henkilöstöhyvinvointi



- Sataedun hyvinvoinnin tiekartta tukee opiskelijoiden hyvinvointia. Toteutus tapahtuu toimipaikkakohtaisesti hyvinvoinnin vuosikellojen mukaisesti. Toimintaa ohjaa myös Opiskeluhuollon suunnitelma.
- Työhyvinvoinnin tukemisen malli toteutettiin henkilöstölle yhteistyössä Motiviren kanssa. Valmennukseen osallistui 85%, kuntokartoitukseen 80% ja henkilökohtaiseen etäohjaukseen 76% henkilöstöstä.
- Työturvallisuutta edistettiin ohjeistusten, riskinarviointien, harjoitusten sekä turvallisuushavaintojen ja -kävelyjen avulla. Vuonna 2024 tehtiin 17 henkilöstön ja 25 opiskelijoiden tapaturmailmoitusta. Niiden määrä on pienentynyt huomattavasti viime vuosina.

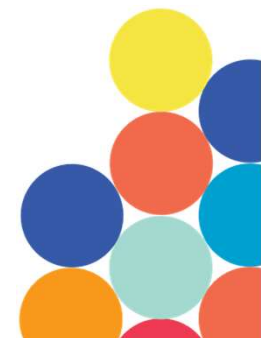
### MITTARIDATAA:

- Henkilöstön työhyvinvointi = 3,9/5
- Opiskelijoiden hyvinvointi = 4,3/5



## 2.4 Yhteisöllisyyden vahvistaminen

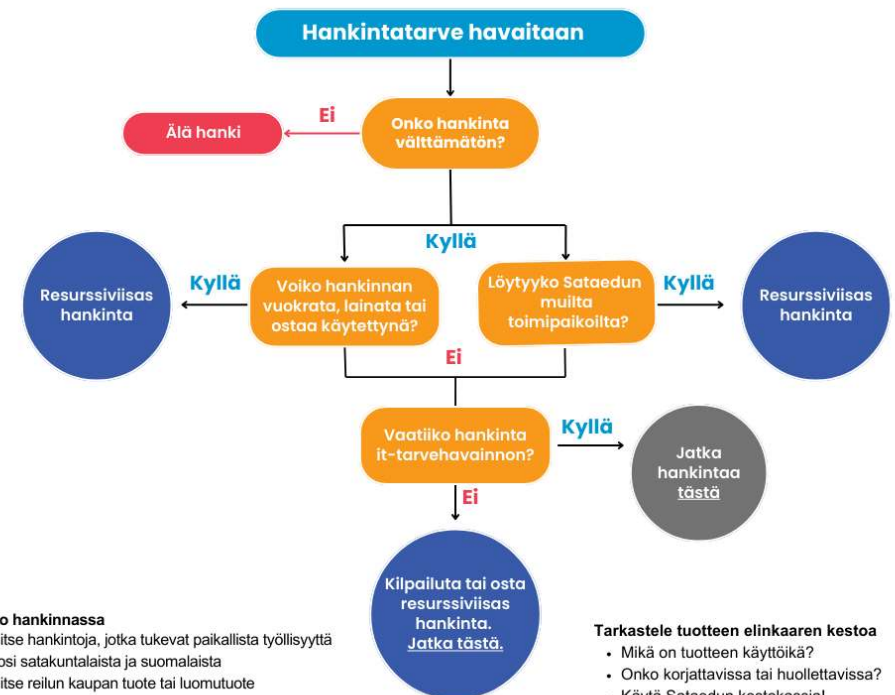
- Opiskelijoiden yhteisöllisyyttä tuettiin suunnitelmallisesti hyvinvoinnin vuosikellojen mukaisesti tapahtumien ja ryhmäytymistä tukevien toimenpiteiden avulla.
- Henkilöstön yhteisöllisyyttä vahvistettiin henkilöstöpäivillä ja -juhlassa sekä henkilöstökerhojen tapahtumissa.
- Uuden intran rakentaminen pääsi vauhtiin vuonna 2024. Sen tavoitteena on tukea sisäistä tiedonkulkua ja viestinnän toimintamalleja.
- Henkilöstö ja opiskelijat osallistettiin uusien arvojen sekä strategian määrittämiseen. Uudet arvot **Kakko ja Syrän** kuvaavat resurssiviisautta ja ihmisten kunnioitusta kaikessa toiminnassa. Strategian valmistelussa koko henkilöstö määritteli Sataedun tulevaisuutta LEGO® SERIOUS PLAY® -metodilla. Yhdeksi painopisteeksi nousi ”**Sataedun joukkue**”, joka varmistaa yhteisöllisyyden kehittämisen myös jatkossa.

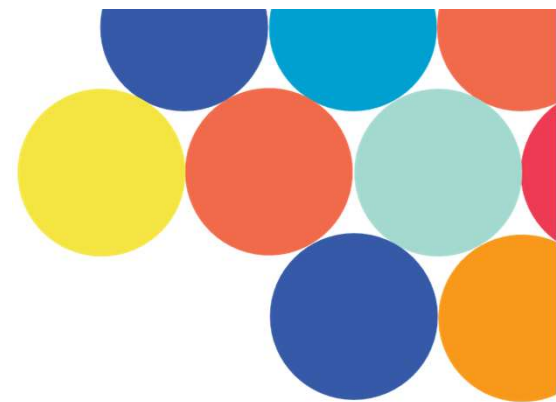




## 2.5 Vastuulliset hankinnat

- Hankintaprosessiin kiinnitettiin erityistä huomiota, koska se muodostaa suurimman osan Sataedun hiilijalanjäljestä.
- Hankintaohjeeseen päivitettiin vastuullisuuden näkökulma.
- Omago leasing-autojen myötä vuokraus ja yhteiskäyttö lisääntyivät.
- Poistuvia materiaaleja on myyty huutokaupassa sekä Kiertonet-palvelun kautta.





# 3. Johtaminen

## 3.1 Henkilöstön osaamisen vahvistaminen



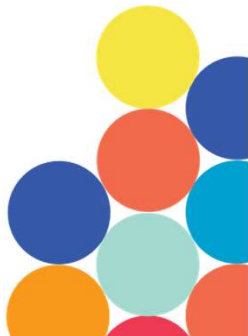
Henkilöstöpäivä Porissa elokuussa 2024.

- Sataeduun rekrytoitiin henkilöstön osaamisen kehittämispäällikkö, jonka keskeisiä tehtäviä ovat yhtenäisen perehdytysprosessin rakentaminen, strategian mukaisten osaamisohjelmien koostaminen sekä esihenkilöiden osaamisen johtamisen tukeminen.
- Työhyvinvointikeskusteluihin lisättiin koulutusosio, jossa käydään läpi koulutustoiveet ja osaamistarpeet ja pätevyyksien voimassaolo.
- Sataedulaisille tarjotaan Syklin Johdanto kestävään kehitykseen -kurssi, ja sen suorittajien määrää seurataan. Kurssi on pakollinen keke-asiiantuntijoille ja laajennetulle johtoryhmälle.



## 3.2 Kestävän kehityksen mittareiden seuranta

- Sataedussa rakennetaan Kompassi-raportointityökaluun näkymä, jossa seurataan mm. seuraavia asioita:
  - Hiilijalanjälki yhteensä sekä toimipaikoittain vesi, sähkö ja paperi
  - Oman auton käytöstä maksetut km-korvaukset
  - Ruokahävikki yhteensä ja toimipaikoittain
  - Keke-osaamisen kehittyminen, kurssien suoritusmäärät
- Mittareita seurataan säännöllisesti johtoryhmässä ja laajennetussa johtoryhmässä.
- Lisäksi on tehty vuosittainen suunnitelma toimenpiteistä vastuuhenkilöineen hiilijalanjäljen pienentämiseksi.



## 3.3 Osallistava vaikutusten arviointi



- Sataedussa toteutettiin OKKA-säätiön Kestävän tulevaisuuden sertifiointiprosessi. Itsearviointiin osallistui lähes 100 työntekijää.
- Kestävän kehityksen nykytilaa arvioitiin 10 indikaattorin avulla.
- Kolmen vuoden työn tuloksena Sataedu sai sertifiointin kestävän kehityksen systemaattisesta edistämisestä 10.5.2024.
- Sataedun vastuullisuustyö on auditoijan mukaan kunnianhimoista, läpileikkaavaa ja kokonaisvaltaista, keskeistä siinä on johdon sitoutuminen.



# 3.4 Kestävyyssratkaisujen aktiivinen kehittäminen

- Tukipalvelujen tiimit koostivat vastuullisuuslupaukset, joilla vahvistetaan tiimien toimintaa kestävämmäksi.
- Parhaat vastuullisuuslupaukset palkittiin henkilöstöpäivän yhteydessä.
- Sataedun TKIO-toiminnan rahastosta myönnettiin pieniä rahoituksia kehittämistoimintaan, kuten benchmarkkaus tai seminaariosallistumiset. Avustuksissa priorisoitiin vastuullisuutta, työelämäyhteistyötä ja digitaalisuutta edistäviä hakemuksia.



### Verkkosimulaatio-opettaminen mahdollisuutena

Verkkovälitteinen simulaatio-opetus, kuten mikä tahansa simulaatio-opetus nojaa vahvasti **yhteisöopettajuuteen**. Tämä aktualisoi niin oppijoiden kuin opettajien ammatillista resilienssiä eli paineensietokykyä ja sitä kautta myös työhyvinvointia lähtien samalla sotatilan veto- ja pitovoimaa.

Digitalisaatio ja teknologian arkipäiväistyminen mahdollistavat innovatiivisia pilkkakursseja pedagogisesta näkökulmasta tarjoten esimokua myös soitealan kipukohtien ratkaisemiseksi.

Simulaatio-opetuksella voidaan nähdä olevan syvempiä yhteiskunnallisia vaikutuksia, sillä simulaation on havaittu toimivan voimakkaasti **osallistavana ja näyttöön perustuvana tapana oppia sekä opettaa**.

Simulaatio hoitotyön koulutuksessa sitoo alteen laajan termistön, tähän lukeutuu myös verkkosimulaatio. Verkkosimulaatio on yksi luotuvien oppimisen ja opetuksen **pedagoginen työkalu**, joka pitää sisällään monipuolisesti väärittyneitä käsitteitä. Erinen kaikkea **verkkosimulaatio on dynaaminen, muuttuva ja innostava**

**työkalu, joka edistää oppijoiden oppimistuloksia.**

Verkkovälitteiset simulaatit mahdollistavat myös matalan hiljajonajien mukaisen oppimisen. Tämä vauhdittaa **vihreää siirtymää** sekä kasvua huomioiden samalla digitalisaation mieltä rajuimmat mahdollisuudet.

Lisäksi nähtävissä on ammatillisten opettajien voimakas kollegiaalinen halu sekä tahtotila yhteiskehittämiselle.

Näistä lähtökohdista on mielekästä lähteä edelleen kehittämään simulaatio-opimisen ja opetuksen kenttään kaikkine mahdollisuuksineen. Sataedussa käytetään simulaation terminäin suomenkielisiä sanoja, jotka kuvaavat oppimista **positiivisen pedagogikan mukaisesti**.

**Kuinka tuttua on case-simulaatio?**

Tuttua	<input type="text"/>
Jossain verran tuttua	<input type="text"/>
Ei tuttua	<input type="text"/>

**Osallistuminen verkkovälitteiseen case-simulaatioon**

On osallistunut ja enjannut	<input type="text"/>
Osallistunut	<input type="text"/>
Ei ole osallistunut	<input type="text"/>

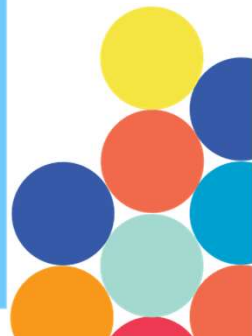
<https://yhteis.be7.JAGQVFY3Y>





 Anja Tuohimäki  
 Sini-Chantal Kämber  
 Heidi Lahtinen

SATAEDU

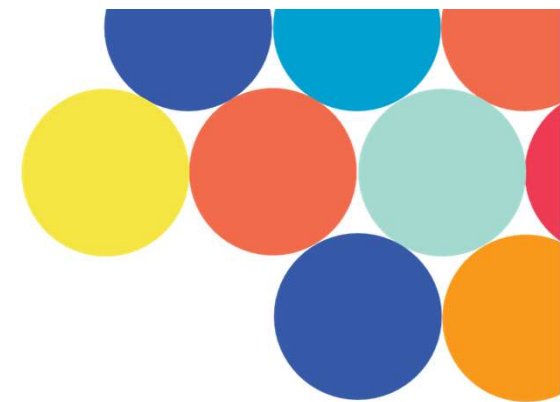


## 3.5 Tulevaisuuden kiinteistöratkaisut



- Kiinteistöstrategialla linjataan Sataedun tulevaisuuden kiinteistöratkaisuja, keskiössä on merkittävä neliöiden vähentäminen.
- Ulvilaan valmistui kone- ja tuotantotekniikan uudisrakennus syksyllä 2024, joka osaltaan toteutti kiinteistöstrategian tavoitetta tilankäytön tehostamisesta.
- Huittisten uudisrakennus on suunniteltu RTS-ympäristöluokituksen mukaisesti (valmistuu 2027).
- Kiinteistöremonttien ja –muutosten yhteydessä keskiössä ovat kestävyysasioiden huomioiminen ja energiatehokkuuden nostaminen, esim. sähkölatausasemien hankinta Kokemäelle, Kankaanpähän ja Ulvilaan.
- Kehitämme ja käytämme kestävästä kehitystä tukevia oppimisympäristöjä, kuten MeWet ja Kieppi.





# Muut indikaattorit

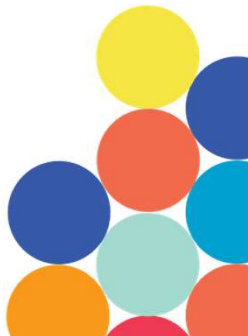


# Kartalla itsearviointi

Sataedu on toteuttanut ammatillisen koulutuksen kestävyystiekartan toimeenpanoon liittyvän itsearvioinnin vuosina 2023 ja 2024.

Olemme parantaneet toimintaamme seuraavilla osa-alueilla:

- Kestävyysjohtamisessa henkilöstön sekä opiskelijoiden osallisuus on vahvistunut. Kestävyys integroituu vahvemmin myös osaksi henkilöstöjohtamisen prosesseja.
- Opiskelijoiden kestävyysopintojen osaamispolku on alkanut muotoutua.
- Ennakoimme paremmin henkilöstön osaamistarpeita ja resursoimme kestävyysosaamisen hankkimiseen.



# OPH:n valtakunnalliset kestävyysindikaattorit, Sataedun tulokset

## Opiskelijapalautekysely (1.7.2023-30.6.2024)

- Opiskelijan hyvinvointi: 4,12/5
- Sain valmiuksia toimia ammatillani kestäväen kehityksen mukaisesti 4,4 /5 asteikolla

## Työelämäpalaute, työpaikkakyselystä (2024)

- Oppilaitos tarjosi mahdollisuutta ennakoida työpaikkamme kehittämistarpeita ja sen avulla kehittää toimintaamme: 4/5

Henkilöstön **Kestävän kehityksen johdanto** -kurssin on suorittanut joka neljäs sataedulainen (86 henkilöä)

**Sataedun hiilijalanjälki 1860 tCO<sub>2</sub>e (2023)**

<https://www.oph.fi/fi/koulutus-ja-tutkinnot/valtakunnallisen-ammattillisen-koulutuksen-kestavyystiekartan-toimeenpanon-tulokset>

